


高中语文

小题才王做[®]

----- 必修上册 -----

主 编 恩波教育研究中心
编 委 李 欢 李 军 孙梅华

 南京大学出版社

图书在版编目(CIP)数据

高中语文小题狂做. 必修. 上册 / 恩波教育研究中心
心主编. — 南京: 南京大学出版社, 2020. 7(2025. 7 重印)

ISBN 978-7-305-22915-2

I. ①高… II. ①恩… III. ①中学语文课—高中—习题集 IV. ①G634. 305

中国版本图书馆 CIP 数据核字(2020)第 127342 号

出版发行 南京大学出版社
社 址 南京市汉口路 22 号 邮 编 210093

GAOZHONG YUWEN XIAOTI KUANGZUO • BIXIU SHANG CE
书 名 高中语文小题狂做·必修上册
主 编 恩波教育研究中心
责任编辑 刘 琦 编辑热线 025-83530763

印 刷 天长市梦远印刷服务有限公司
开 本 880 mm×1230 mm 1/16 开 印张 8 字数 223 千
版 次 2020 年 7 月第 1 版 2025 年 7 月第 7 次印刷
ISBN 978-7-305-22915-2
定 价 44.80 元

网 址 <http://www.njupco.com>
官方微博 <http://weibo.com/njupco>
官方微信 njupress
销售咨询热线 025-83594756

* 版权所有, 侵权必究
* 凡购买南大版图书, 如有印装质量问题, 请与所购
图书销售部门联系调换

目录 Contents

限时小练

关联教材,突破“学考”屏障 建议同步课时使用

第一单元 青春激扬

限时小练 1	语用+古诗歌+默写	伟人情怀	1
限时小练 2	语用+文言微语段+默写	诗韵悠长	3
限时小练 3	语用+古诗歌+默写	乡村变迁+《百合花》表现手法	5
读写联合一	新情境考法:青年担当		
【语用】青年使命+【微作】逐梦青春			7

第二单元 劳动光荣

限时小练 4	语用+古诗歌+默写	袁隆平品性+袁隆平家书	9
限时小练 5	语用+文言微语段+默写	劳动丰收	11
限时小练 6	语用+古诗歌+默写	劳动者之光	13
读写联合二	新情境考法:农业生产图景		
【语用】水稻试验田+【微作】劳动精神			15

第三单元 生命的诗意

限时小练 7	语用+文言微语段+默写	田园诗意	17
限时小练 8	语用+文言微语段+默写	浪漫诗仙	19
限时小练 9	语用+古诗歌+默写	中华诗词+植物诗性	21
读写联合三	新情境考法:诗意人生		
【语用】诗意生活+【微作】品悟人生哲理			23

第四单元 我们的家园

限时小练 10	语用+文言微语段+默写	家乡枣树	25
读写联合四	新情境考法:故乡文化		
【语用】家乡文化+【微作】故乡家园			27

第五单元 乡土中国

限时小练 11	语用+古诗歌+默写	乡村诗意	29
限时小练 12	语用+文言微语段+默写	乡土文化	31
读写联合五	新情境考法:乡土文化		
【语用】乡土中国+【微作】生活“圈子”			33

第六单元 学习之道

限时小练 13	语用+文言微语段+默写	君子之用+靛蓝染色	35
限时小练 14	语用+古诗歌+默写	语言变革	37
限时小练 15	语用+文言微语段+默写	议论有力	39
限时小练 16	语用+古诗歌+默写	读书新解	41
读写联合六	新情境考法:学习问题		
【语用】学习焦虑+【微作】学习难题			43

第七单元 自然情怀

限时小练 17	语用+古诗歌+默写	荷韵遐思	45
---------	-----------	------	----

典题讲评索引 见答案

▶典题讲评	成语补写/1
▶典题讲评	常见的比喻类型/2
▶典题讲评	语句补写/2
▶典题讲评	原句与改句效果比较/3
▶典题讲评	赏析词的含义、表达效果/3
▶典题讲评	对联的基本要求/4
▶典题讲评	赏析表达效果/5
▶典题讲评	鉴赏诗歌思想情感的方法/7
▶典题讲评	理解词语语境义/9
▶典题讲评	拟写推荐词的答题技巧/12
▶典题讲评	文言文·断句解题技巧/17
▶典题讲评	近义词辨析方法/18
▶典题讲评	引号的作用/18
▶典题讲评	省略号的作用/19
▶典题讲评	叠词的表达效果/22
▶典题讲评	病句·辨析语序不当要“六看”/23
▶典题讲评	语用·语言风格特征/24
▶典题讲评	古代诗歌·色彩描写的作用/24
▶典题讲评	散句改写为整句/25
▶典题讲评	仿写句子要注意“五点”/26
▶典题讲评	诗歌的抒情方式/29
▶典题讲评	文学短评/37

限时小练 18	语用+文言微语段+默写	地坛启悟	47
限时小练 19	语用+古诗歌+默写	自然生态	49
读写联合七	新情境考法:自然美景		
【语用】赏荷品荷+【微作】自然与心灵			51
第八单元 语言家园			
限时小练 20	语用+文言微语段+默写	读写结合	53
读写联合八	新情境考法:语言现象		
【语用】网络语言+【微作】文字失语			55
古诗词诵读			
限时小练 21	语用+古诗歌+默写	诗词悲愁	57

专题强化

精准训练,扫清各类盲点 建议碎片时间使用

专题小练 1	语言综合运用(一)	59	专题小练 9	补写句子	72
专题小练 2	语言综合运用(二)	61	专题小练 10	选用、仿用、变换句式	73
专题小练 3	词语	63	专题小练 11	扩展语句,压缩语段	74
专题小练 4	字词意义及用法	64	专题小练 12	文学、新闻短评	75
专题小练 5	标点符号	66	专题小练 13	图文转换	76
专题小练 6	辨析并修改病句	67	专题小练 14	文言梳理·《劝学》	77
专题小练 7	句子复位(一句选用、多句排序)	69	专题小练 15	文言梳理·《师说》	79
专题小练 8	语言表达效果(修辞+叠词+流行词等)	70	专题小练 16	文言梳理·《赤壁赋》	81
			专题小练 17	文言梳理·《登泰山记》	83

题组优练

题型组合,模拟考试现场 建议期中期末使用

题组组合一

小练 1	现代文阅读 I + 语用	新时代诗歌+禾下丰碑	85
小练 2	现代文阅读 II + 语用	劳动模范+科技报国	88
小练 3	文言文+古诗歌+默写	诚斋才略+少年游侠	91

题组组合二

小练 4	现代文阅读 I + 语用	诗词漫想+泰山壮美	93
小练 5	现代文阅读 II + 语用	心灵归属+复杂人性	96
小练 6	文言文+古诗歌+默写	士人气节+家国之思	99

题组组合三

小练 7	现代文阅读 I + 语用	乡土文化+乡土中国	101
小练 8	现代文阅读 II + 语用	生存困境+学问之道	104
小练 9	文言文+古诗歌+默写	教育哲学+感怀愤懑	107

题组组合四

小练 10	现代文阅读 I + 语用	字母词汉化+语义饱和	109
小练 11	现代文阅读 II + 语用	风萦乡忆+庭院夜境	112
小练 12	文言文+古诗歌+默写	楼阁山岳+荷花风姿	115

题组组合五

小练 13	现代文阅读 I + 语用	人物通讯+文学评论	117
小练 14	现代文阅读 II + 语用	理想作家+生命价值	120
小练 15	文言文+古诗歌+默写	良臣辅佐+孤峰傲立	123

典题讲评与答案详析(另册,关键点拨、词语积累、释疑与赏析)

小帮手(另册,多维情境默写、微文言二次进阶)

第一单元 青春激扬



选材
亮点 伟人情怀

智能错题本

限时小练 1 语用+古诗词+默写

限时:35 分钟 分值:33 分 实际得分:_____

答案 P1

一、语用(18 分)

阅读下面的文字,完成 1~5 题。

湘潭韶山是毛泽东的出生地,他在韶山生活了 17 年。可是自从 1927 年领导湘赣边界秋收起义上井冈山,一直到革命胜利前,(①)。新中国成立后,毛泽东一直有回湖南老家看看的想法。但当时的新中国_____,繁忙的事物让他无暇顾及回乡之事。然而,与所有人一样,伟人的思念亲之情也是挥之不去的,而且随着年龄的增长,这种乡思与日俱增。终于,在阔别家乡 32 年后,毛泽东于 1959 年 6 月 25 日,踏上了他魂牵梦绕的故土——韶山。

长沙是毛泽东光辉人生的起点。自 1911 年至 1923 年,他曾在此教书、求学和从事革命活动。家乡的这座省会城市,毛泽东怀有特别甚为深厚的感情。1925 年秋天,毛泽东路经长沙,故地重游,他凝望着眼前碧绿的湘江水,眺望远处霜叶正红的岳麓山,不禁回忆起当年风华正茂的峥嵘岁月。于是,他激情满怀地写下了其诗词作品中,同一词牌两大华章之一的《沁园春·长沙》。在这首词的上阕,作者对家乡自然界万物和谐共生的景象,予以诗意般的描述:“独立寒秋,湘江北去,橘子洲头。看万山红遍,层林尽染;漫江碧透,百舸争流。鹰击长空,鱼翔浅底,万类霜天竞自由。”这文采飞扬且浑然天成的赞美,源于作者内心炽热的故乡情怀。面对这般生机勃勃的世界,诗人心涌起万端思绪,发出了惊天一问:“怅寥廓,问苍茫大地,谁主沉浮?”这便是青年时期毛泽东胸怀宏远之志的写照。

乡情是一杯绵绵的软酒,越陈香气越浓。毛

泽东晚年时对家乡的眷恋和怀念之情愈加浓重。1975 年,已是 82 岁高龄的毛泽东在与身边工作人员谈话时曾说:“人对自己的童年、自己的故乡、过去的朋侣,感情总是很深的,很难忘记的。到老年就更容易回忆、怀念这些。”随后又说,他写《七律·到韶山》的时候,就深切地想起 32 年前的许多往事,对故乡是十分怀念的。

在中国传统的文化意识里,家和国本质上是一个统一体。爱国与爱故乡从来是密不可分、并行不悖的。(②),历来是无数仁人志士朴实而典型的精神品格和文化特征。正是源于这份炽热的家国情怀,源于这种情感的升华,毛泽东等中国共产党人终于成功地开创了“一唱雄鸡天下白”“换了人间”的中华民族历史长河的新纪元,成就了让中国人民站起来、让中华民族屹立于世界东方的宏大伟业和人间奇迹。

1. 文中加点的句子用“酒”比喻乡情,使用了暗喻的修辞手法。请以“爱心”为本体写一个句子。要求:语意完整,使用暗喻;暗喻贴切,表达流畅。(4 分)

2. 文中第 1 段有三个错别字,请找出并加以修改。(3 分)

3. 文中画波浪线的部分有三处语病,请进行修改,使语言表达准确流畅,可少量增删词语,不得改变原意。(3分)

4. 填入文中第1段画横线处的词语,恰当的一项是(3分) ()

- A. 百废待兴 B. 宵衣旰食
C. 每况愈下 D. 栉风沐雨

5. 请在文中括号内补写恰当的语句,使整段文字语意完整连贯,内容贴切,逻辑严密,每处不超过12个字。(5分)

二、古诗词(9分)

阅读下面这首唐诗,完成6~7题。

喜太守毕朝散致政

黄庭坚

膏火煎熬^①无妄灾,就阴息迹信明哉。
功名富贵两蜗角^②,险阻艰难一酒杯。
百体观来身是幻,万夫争处首先回。
胸中元有不病者,记得陶潜归去来。

【注】①膏火煎熬:典出《庄子·人间世》,比喻有才学的人因才得祸。②蜗角:典出《庄子·杂篇·则阳》,比喻微不足道的虚名。

6. 下列对这首诗的理解和赏析,不正确的一项是(3分) ()

- A. 本诗为庆祝毕朝散辞官退休而作,这表明了古代诗歌有相互酬和的社会功用。
B. 前两联以《庄子》典故含蓄地表达了对太守有才却遭遇无妄之灾的惋惜和劝慰。

- C. 尾联中“不病”的内涵与陶潜所追求的洁身自好、逍遥自在的境界较为接近。
D. 本诗无一句及景,多用典故而以议论入诗,体现了黄庭坚以才学为诗的特点。

7. (教考衔接·创意解读)“万夫争处首先回”和《沁园春·长沙》中的“百舸争流”蕴含着不同的人生态度,但都对人生有启发意义。请结合诗句谈谈你的理解。(6分)

三、默写(6分)

8. 补写出下列句子中的空缺部分。(6分)

- (1)在《沁园春·长沙》中,作者面对一派生机勃勃的大千世界,思绪万千,不禁发出“_____, _____”的感慨,道出了雄心壮志,表现了博大胸怀。
(2)毛泽东《沁园春·长沙》中赞扬同学们敢于评论国家大事,写出激浊扬清的文章的两句是“_____, _____”。
(3)与下图内容相契合的古诗文名句,可以是“_____, _____”。



限时小练 2 语用+文言微语段+默写

选材亮点 诗韵悠长

限时:40 分钟 分值:41 分 实际得分:_____

答案 P1

一、语用(21 分)

(一)语用 I (18 分)

阅读下面的文字,完成 1~4 题。

诗歌是情感的艺术。激发诗情和灵感,需要生活的体验和积累,需要把握时代的脉搏。毛泽东的《沁园春·长沙》作于斗争风起云涌、工农运动蓬勃发展的时代,至今都能让人感受到诗人炽热的情感、豪迈的气概。如果我们平时多关注现实,注重对生活的观察和领悟,诗情就会不期而至,也就能从中提炼出抒情的主题。

诗歌需要形象。思想感情与具体形象相互融合,就形成意象。通过意象抒发自己的诗情和意趣,诗歌就会产生特有的艺术感染力。①在闻一多的《红烛》中,②诗人对红烛这一核心意象的层层渲染和开掘,③赋予它丰富的内涵和情感。④昌耀的《峨日朵雪峰之侧》一诗中,⑤诗人几个意象的组合是通过情感的变化和对人生的思考来实现的。雪莱的《致云雀》以云雀为中心组成密集的意象群,表达了诗人奔放的激情和坚定的理想。写作诗歌时,最好不要直接说出(甲),而要通过具体的形象,运用比喻、象征等手法来暗示。总之,要含而不露地表达才能耐咀嚼,有诗味。

诗歌富于音乐性。这种音乐性来自诗歌的韵律和节奏。诗歌写作要安排好韵律和节奏,以适合所要表达的情感意蕴,否则作品就会缺少韵味。郭沫若《立在地球边上放号》的雄奇奔放、雪莱《致云雀》的浪漫激情,与作品的韵律节奏是协调一致的。在写作时,(乙)要与情感的表达相统一。写好后还要反复朗读,边读边改,以期取得理想的表达效果。

情感、意象、韵律等都要落实到语言上。诗歌的语言必须凝练、含蓄,给人以联想和想象的空间,达到言有尽而意无穷的效果。一首诗中,如果

有一些词句能让人眼前一亮,自然能给人留下深刻印象。

1. 文中第 1 段用“脉搏”比喻社会发展变化的情况,使用了借喻的修辞手法。请以“云”为本体写一个句子。要求:语意完整,使用借喻;借喻贴切,表达流畅。(4 分)

2. 文中第 2 段标序号的部分有两处表述不当,请指出其序号并做修改,使语言表达准确流畅,逻辑严密,不得改变原意。(4 分)

3. 请在文中括号内补写恰当的语句,使整段文字语意完整连贯,内容贴切,逻辑严密,每处不超过 10 个字。(6 分)

4. 文学研究常通过解决一个个紧密关联的问题来完成。请写出四个双重否定句,作为本文的写作提纲。(4 分)

(二)语用 II (3 分)

根据下面的情境,完成题目。

5. 五四青年节将至,学校将举行主题演讲活动,

主管部门向学生征集体现“青春价值和激情”的诗句,作为会场标语,你将推荐下列选项中的哪一句?请选择并简要说明。(3分)

- A. 万类霜天竞自由。(毛泽东《沁园春·长沙》)
- B. 无数的白云正在空中怒涌。(郭沫若《立在地球边上放号》)
- C. 原是要“烧”出你的光来。(闻一多《红烛》)
- D. 你沐浴着明光飞行。(雪莱《致云雀》)

选择:_____

解说:_____

二、文言微语段(14分)

阅读下面的文言文,完成6~8题。

昔尝闻谢紫微^①言金山之胜,峰壑攒水上,秀拔殊众山,环以台殿,高下随势,向使善工模画,不能尽其美。初恨未游,赴官吴兴,船次瓜洲,值海汐冬落,孤港未通,独行江际,始见故所闻金山者,与谢公之说无异也。因借小舟以往,乃陟回阁上方^②历绝顶以问山阿危亭曲轩,穷极山水之趣。一草一木,虽未萼^③发,而或青或凋,皆森植可爱。东小峰谓之鹁山,有海鹁,雄雌栖其上,每岁生雏,羽翮^④既成,与之纵飞,迷而后返,有年矣。恶禽猛鸷,不敢来兹以搏鱼鸟,其亦不取近山之物以为食,可义也夫!薄暮返舟,寺僧乞诗,强为之句,以应其请。偶然而来,不得仿佛,敢与前贤名迹耶?

(选自《宋诗钞·卷九》,有删改)

【注】①谢紫微:谢绛,作者妻兄。②上方:佛寺。

③萼(è):花萼。④羽翮(hé):羽毛。

6. 文中画波浪线的部分有三处需要断句,请将相应位置的答案标号涂黑。(3分)

乃陟[A]回阁[B]上上[C]方[D]历绝顶[E]以问[F]山阿[G]危亭曲[H]轩

7. 下列对文中加点词语及相关内容的解说,不

正确的一项是(3分) ()

- A. 殊,指不同。与成语“殊途同归”中的“殊”意思相同。
- B. 向,指假使。与“秋天漠漠向昏黑”(《茅屋为秋风所破歌》)中的“向”意思不同。
- C. 恨,指遗憾。与“未尝不叹息痛恨于桓、灵也”(《出师表》)中的“恨”意思不同。
- D. 穷,指极,尽。与“所识穷乏者得我与”(《鱼我所欲也》)中的“穷”意思相同。

8. 把文中画横线的句子翻译成现代汉语。(8分)

(1) 始见故所闻金山者,与谢公之说无异也。(4分)

(2) 薄暮返舟,寺僧乞诗,强为之句,以应其请。(4分)

三、默写(6分)

9. 补写出下列句子中的空缺部分。(6分)

(1) 杜甫《望岳》中写出高大的泰山将山南山北的阳光隔断,形成神奇秀丽的自然景观的两句是“_____ , _____”。

(2) 《小石潭记》中“_____ , _____”两句,借潭中鱼儿写出小石潭水清澈见底、清冽可鉴的特点。

(3) 当你漫步在初中校园中时,回忆起和同学们一起度过的备战中考的时光,你会吟哦出《沁园春·长沙》中的诗句:“_____ , _____”。

限时小练3 语用+古诗词+默写

选材亮点 乡村变迁+《百合花》表现手法

限时:35分钟 分值:33分 实际得分:_____

答案P2

一、语用(18分)

(一)语用I(13分)

阅读下面的文字,完成1~3题。

晚秋时,我重返九年前曾住过的苟各庄,那里曾是《哦,香雪》的电影拍摄地。

我记得那年在苟各庄下了火车,站在高处向下望,就看见破败的学校:没有玻璃的教室门窗大敞着,黄土院子里,衣衫褴褛的小学生正随意做着课间操……贫瘠的土地和多而无用的石头使得老百姓年复一年地在困顿中平静度日,没有怨恨,没有奢求,没有发现四周峻美的大山多么诱人,也没有发现一只鸡和一斤挂面的价值区别。

如今,苟各庄已成了著名的旅游风景区,从前的香雪们也早已不再像等情人一般等火车。有的考入度假村做了服务员、导游,有的成了家庭旅馆的女店主。她们目光从容自信,她们衣着干净时新,她们谈吐不再畏缩,她们懂得了价值,她们说:“是啊,现在我们富了,这都是旅游业对我们的冲击啊。”而仅仅两年前,她们还把旅游说成“流油”——真是一桩流油的事哩!

1. 文中画波浪线的部分,如果写成“土地贫瘠,石头多而无用,老百姓年复一年地在困顿中平静度日”,语义基本相同,但原文表达效果更好,为什么?(5分)

2. 最后一段连续使用多个“她们”,增强了语言的表现力。请简要分析。(4分)

3. 最后一段出现两个“流油”,一个有双引号,一个没有,说说二者表意上的不同。(4分)

(二)语用II(5分)

阅读下面的文字,完成4~5题。

《百合花》作为一篇独具风格和特色的小说,在表现手法方面有以下几个特点:

第一,小说选材讲究。作品将(A)的战斗场面设为背景,将通讯员壮烈牺牲的情景通过担架员的叙述从侧面表现出来,就连通讯员第一次向新媳妇借被碰壁的冲突也没有作正面描写,从这些方面都可以看出作者取材是非常讲究的。第二,构思巧妙。作品以新媳妇“那条枣红底色上撒满白色百合花的被子”为贯穿全文的线索,以纯洁的百合花象征人物的美好心灵,使小说中的人物联系起来,从而构成一个完整的艺术整体,从一个特定的角度揭示解放战争胜利的基础和力量源泉,(B),意味深长。第三,心理刻画细腻。作者通过细致而有层次的心理活动来刻画人物,例如作品中的“我”对通讯员随着认识的加深,心理发生了较大的变化,从刚刚接触时的生气,到对他奇怪的保持距离的做法而“发生了兴趣”,再到对小同乡的“亲热”,甚至是“从心底上爱上了这个傻乎乎的小同乡”,一直到最后,对牺牲了的通讯员充满敬意……小说就是这样通过“我”一系列心理变化,由远而近、由表及里、由淡而浓地刻画和凸显了通讯员动人的形象。第四,_____。善于运用典型的细节描写也是这篇小说的特点,如通讯员枪筒中插的树枝和野花,他衣肩上的破洞,给“我”开饭的两个馒头,以及那条百合花被子等细节都在作品中重复出现,前后呼应,这些描写不仅

渲染烘托出情境气氛,而且极生动地反映了人物的性格特点,使作品富有感染力。

4. 请在文中括号内填入恰当的成语。(2分)

5. 下列填入文中横线处的句子,衔接最恰当的一项是(3分) ()

- A. 细节描写得生动
- B. 细节描写生动
- C. 细节生动的描写
- D. 生动的细节描写

二、古诗歌(9分)

阅读下面这首宋诗,完成6~7题。

河朔吟

范仲淹

太平燕赵^①许闲游,三十从知壮士羞。

敢话诗书为上将,犹怜仁义对诸侯^②。

子房帷幄方无事,李牧耕桑合有秋。

民得袴襦^③兵得帅,御戎何必问严尤^④。

【注】①燕赵:指河朔一带,宋初为夺回此地与辽展开过多次交战,均以失败告终。宋真宗时签订“澶渊之盟”,此地渐趋平静。②对诸侯:指孟子见梁惠王。③袴襦:比喻地方官吏的善政。④严尤:西汉时将领,有智略,曾向王莽论及抵御匈奴之策。

6. 下列对这首诗的理解和赏析,不正确的一项是(3分) ()

- A. 首联写燕赵一带的太平景象,此地百姓已经对异族统治习以为常,这让正值而立之年的诗人满怀羞愤。

B. 颔联感情复杂,既表现了诗人立志成为一代儒将的非凡抱负,又抒发了诗人对孟子劝说梁惠王施行仁义却没有成效的怜悯之情。

C. 颈联使用“汉初三杰”之一的张良及赵国名将李牧的典故,表达了对名相良将的敬意,也暗示愿以二人为楷模,成为文武兼备的栋梁之材。

D. 本诗综合运用记叙、议论等多种表达方式,语言平实质朴,情感深沉厚重,展现了一个务实、有抱负的青年政治家形象。

7. (评价思想内容) 范仲淹认为安边御敌应该采取哪些措施? 请结合全诗简要分析。(6分)

三、默写(6分)

8. 补写出下列句子中的空缺部分。(6分)

(1)《沁园春·长沙》中“_____ , _____”两句用夸张手法写出了劈波斩浪的气魄。

(2)岑参的《白雪歌送武判官归京》中从视觉角度看,色彩鲜明,红白映衬的两句诗是“_____ , _____”。

(3)小明在做关于边塞诗地名探究的研究性学习课题时,搜集了不少将边塞地名引入诗句的唐代边塞诗,如“_____ , _____”。

读写联合一

研习
亮点 新情境考法：青年担当

限时:35 分钟 分值:33 分 实际得分:_____

答案 P3

研习目标

1. 通过阅读五四青年挺膺担当和新时代青年肩负民族使命的情境素材,训练学生语言文字运用综合能力。
2. 结合研读语用素材的感悟和思考,完成以“逐梦青春,担当时代”为主题的演讲稿写作训练。

一、语用(18 分)

(一)语用 I (9 分)

阅读下面的文字,完成 1~3 题。

〔“五四”青年〕回溯历史长河,1919 年第一次世界大战结束,巴黎和会上西方列强咄咄逼人,企图将德国在山东半岛的特权全部转让给日本。面对这个消息,中国人民无不愤慨。为驱逐黑暗、争取光明,无数青年学子走上街头,振臂呐喊,动人心,鼓壮志,①,声震天地!他们用实际行动,世界看到了中国青年学子坚决国家主权的决心。

五四运动中的中国青年关心国家前途命运,有着②的情怀。他们在实现民族独立的道路上做出了不朽的贡献。如今,五四运动已作为光辉的一页被载入中华民族的史册。只有青年一代艰苦奋斗,我们的国家才会更加繁荣富强。百年“五四”,千载风骨,青春接力,强国有我!作为当代青年,我们更应铭记“五四”精神,秉承先辈的遗志,以青春之我,创造青春之中国!

1. 请在文中横线处填入恰当的成语。(2 分)

2. 下列句子中的“为”与文中加点的“为”,意义和用法相同的一项是(3 分) ()

- A. 前期准备很充分,您不用为这件事操心了。
- B. 好几次了,你为什么又没完成自己的任务?
- C. 相声这种艺术形式为中国人民喜闻乐见。
- D. 他走上战场,是为中华民族复兴而奋斗!

3. 文中画波浪线的句子有语病,请进行修改,使

语言表达准确流畅,不得改变原意。(4 分)

(二)语用 II (9 分)

阅读下面的文字,完成 4~5 题。

〔青春使命〕“发愤图强成材不负青云志,_____。”立足新时代,当代中国青年在奋斗中释放青春激情、追逐青春理想,定能以青春之我、奋斗之我,①。

新时代是实现中华民族伟大复兴的最关键时代。当代中国青年生逢其时。青年的命运从来都与时代紧密相连,民族复兴是当代青年义不容辞的重大使命,也为青年建功立业提供了广阔空间。康庄大道并不等于一马平川,中华民族伟大复兴,绝不是轻轻松松就能实现的,②。

青年兴则国家兴,青年强则国家强。③,国家就有前途,民族就有希望。当代中国青年要有理想,让对党的真挚信赖、对国家的赤诚热爱、对崇高理想的不懈追求在心中深深扎根;要能吃苦,继承和发扬吃苦耐劳、艰苦奋斗的精神,经风雨、见世面才能壮筋骨、长才干;要肯奋斗,把个人的理想追求融入国家和民族的事业中,让青春在全面建设社会主义现代化国家的火热实践中绽放绚丽之花。

4. 文章开头的上联是“发愤图强成材不负青云志”,下列语句适合作为下联的一项是(3 分)

()

- A. 鞠躬尽瘁报国常存赤子心
- B. 大江东去流水前波让后波

C. 中华儿女文武双全展宏图

D. 继往开来中华儿女更风流

5. 请在文中序号处补写恰当的语句,使整段文字语意完整连贯,内容贴切,逻辑严密,每处不超过18个字。(6分)

二、微作小练习(15分)

阅读下面的材料,根据要求作文。

语用Ⅰ和语用Ⅱ都谈到了当代中国青年对于时代和国家的意义。今天的中国,经济辐射全球,中国速度震惊世界,这正是年轻人大展拳脚的好

时代。我们不应该辜负时代的重托,在积极成就自己梦想的同时,也要为社会的发展贡献力量。将自己的梦想与时代的需求结合在一起,才是青春最有意义的绽放方式。

读了以上文字,你有什么感想?学校准备举办以“逐梦青春,担当时代”为主题的演讲活动,请你写一篇演讲稿,分享你的感悟与思考。

要求:自选角度,明确文体,自拟标题;不要套作,不得抄袭;不少于400字。

教材激活 联系教材,善思辨

1. 《沁园春·长沙》:问苍茫大地,谁主沉浮?

孔子曾说“三十而立”,到底何为“立”?三十二岁的毛泽东给出了他掷地有声的答案:苍茫大地,我主沉浮。在国家危难之际,始终有这样一群雄姿英发的同学少年,用年轻的身躯和无畏的胆气承担起国家的重任、人民的期待。这就是中国青年,追求自由和进步的青年,他们以天下为己任,胸怀崇高理想,肩负主宰天地重任的豪情壮志是始终如一的。因为责任,我们的脚步更加坚定从容;因为责任,我们握紧命运的手臂更加有力;因为责任,我们的胸怀无限崇高和宽广!

【适用话题】青春立志、时代发展、理想信念

2. 《红烛》:灰心流泪你的果,创造光明你的因。

青年唯有坚定信念,方能救国。每当生死攸关,面对迷惘与黑暗之时,总有青年怀着炽热的信念挺身而出,挑起时代的重任。青年闻一多誓要冲破黑暗,即使“灰心流泪”也要燃遍自己,创造光明。在国家生死存亡之时,无数青年远渡重洋,投身战场,将报国之信念化作如雷的喊杀;在国家百废待兴之时,大批青年才俊和前辈一样,带着他们的知识与拳拳报国志,回到祖国的怀抱,用自己的力量为中国大地增添一份生机。这就是中国青年,怀揣着理想,从辛亥革命到五四运动,从抗日救国到新中国成立,坚持信念,坚定前行,冲锋在时代的前沿,担当国家责任。

【适用话题】时代重任、无私奉献、使命担当

3. 《哦,香雪》:列车无情地载着香雪一路飞奔,台儿沟刹那间就被抛在后面了。

人应该进行超越自我的攀登,否则天空的存在又有何意义?人应该登上崭新的列车,勇敢地去观看远方的风景。铁凝笔下的台儿沟是那样一个落后、闭塞的小山村,可那新通的火车到站的那一分钟,却给小山村打开了一扇探索新事物的门。门里真是让人眼花缭乱啊,城里的丝巾、发卡、“北京话”,还有那象征着文化的符号——文具盒。那些少女勇敢地去接触新事物,去追求知识,去努力改变。而我们有时何尝不是在自己心灵中那个闭塞的小山村呢?所以,当有一辆充满改变与机遇的车向你驶来,请让它停一分钟,你便可以去看更宽广的世界。

【适用话题】自我超越、时代变革、文化符号、勇敢追求

限时小练 5 语用+文言微语段+默写

选材
亮点 劳动丰收

限时:35 分钟 分值:37 分 实际得分:_____

答案 P5

一、语用(21 分)

阅读下面的文字,完成 1~5 题。

春发其华,秋收其实。2024 年秋分,是第七个“中国农民丰收节”,金风玉露,瓜果飘香,稻谷满仓。丰收之美,来自劳动者们汗水的浇灌,也来自大自然的慷慨馈赠。人们常用“五谷丰登”一词表达对未来一年的美好祝愿,您知道 ①? 答案是:稻、麦、黍、菽、粟(稷)。“五谷丰登” ②,还承载着中华文明发展传承的密码。秋分,是秋收冬藏的终点,也是春耕夏种的起点。国家将每年秋分设立为“中国农民丰收节”,既是 ③,同时更加体现了当代中国人知晓自然更替,顺应自然规律和适应可持续的生态发展观。

通过将节日和节气相结合的“中国农民丰收节”,折射出中华民族对于自然规律的认识和把握,延续了中华民族保护自然、利用自然、敬畏自然的优秀传统文化。春分、夏至、秋分、冬至用来表示昼夜的长短;惊蛰、清明、小满、芒种中蕴含着物候特征,启示着气候条件在不断变化……

例如芒种时节,草木葱茏,池塘莲开,北方麦黄,江南梅熟,时光流转之际,已然到了仲夏,是收割和栽种搅缠在一起的时候。中国人在观天察地、认知自然中创造出的二十四节气,为安排农业生产、协调农事活动提供指导,是中华优秀传统文化中文明成果的典型代表。这背后包含的“敬天道而事之”的传统智慧、流传的“不违农时,谷不可胜食也”的千古箴言,至今仍给人以深刻警示和启迪。正因如此,以农民丰收节为契机弘扬农耕文化,也为中华文明成果赋予了更多新的时代内涵。

1. 下列选项中的语句,与文段中“中华文明发展传承的密码”所用修辞不同的一项是(3 分)

()

- A. 汶水、徂徕如画,而半山居雾若带然。
B. 叶子出水很高,像亭亭的舞女的裙。

C. 嘈嘈切切错杂弹,大珠小珠落玉盘。

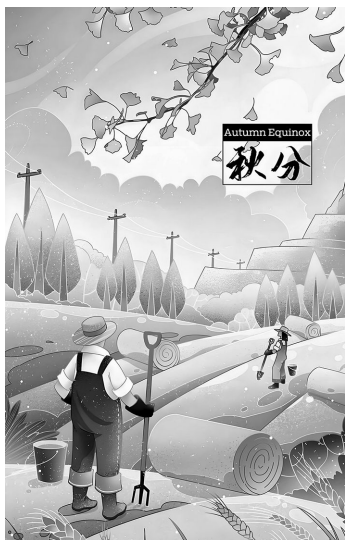
D. 天台四万八千丈,对此欲倒东南倾。

2. 请在文中横线处补写恰当的语句,使整段文字语意完整连贯,内容贴切,逻辑严密。每处不超过 15 个字。(6 分)

3. 文中画横线的句子有语病,请进行修改,使语言表达准确流畅。可增删少量词语,但不得改变原意。(4 分)

4. 文中画波浪线的句子如改为“例如芒种时节,草木生长得很茂盛,池塘里的莲花开花了,北方的麦子和江南的梅子都成熟了,时光流转之际,已然到了仲夏,正是又要忙收割又要忙栽种的时候”,语义基本相同,但原文表达效果更好,为什么?(4 分)

5. 为了普及二十四节气常识,学校国潮小组设计了一组图文书签,其设计文字如下:“春分——昼夜无长短,春意与你分一半。”“冬至——不管汤圆还是饺子,都是一团和气。”请你根据图片的内容,为秋分节气也设计这样一条书签文字,并结合文段内容进行解释。要求:突出节气特点,使用一种修辞手法。(4 分)



二、文言微语段(10分)

阅读下面的文言文,完成6~8题。

居乡,躬耕食力,弟子从游者甚众。陈白沙自广来学。晨光才辨,先生手自簸谷。白沙未起,先生大声曰:“秀才,若为懒惰,即他日何从到伊川^①门下?又何从到孟子门下?”省郡交荐之,不赴。太息曰:“宦官、释氏不除,而欲天下之治,难矣。吾庸出为!”

天顺初,忠国公石亨汰甚,知为上所疑,门客谢昭告蔡京,征先生以收人望。亨谋之李文达,文达为草疏上之。上问文达曰:“与弼何如人?”对曰:“与弼儒者高蹈。古昔明王,莫不好贤下士,皇上聘与弼,即圣朝盛事。”遂遣曹隆至崇仁聘之。先生应召将至,上喜甚,问文达曰:“当以何官官与弼?”文达曰:“今东宫讲学需老成儒者司其辅导宜莫如与弼。”召对文华殿。上曰:“闻高义久矣,特聘卿来,烦辅东宫。”对曰:“臣少贱多病,杜迹山林,本无高行,徒以声闻过情,不能供职。”上曰:“官僚^②优闲,不必固辞。”赐酒牢,命侍人送之馆次。

(节选自《明儒学案》,有删改)

【注】①伊川:北宋儒学的代表人物程颐,世称伊川先生。②官僚:太子的属官。

6. 文中画波浪线的部分有三处需要断句,请将下面方框相应位置的答案标号涂黑,每涂对一处给1分,涂黑超过三处不给分。(3分)

今东宫[A]讲学[B]需老成[C]儒者[D]司其辅导[E]宜[F]莫如与弼。

7. 下列对文中加点词语及相关内容的解说,不正确的一项是(3分) ()
- A. 居,居住,与《小石潭记》中“以其境过清,不可久居”中“居”的含义不同。
- B. 治,太平、安定,与成语“长治久安”中“治”的用法与含义均不同。
- C. 闻,听说,听闻,与《出师表》中“不求闻达于诸侯”的“闻”用法相同,含义不同。
- D. 固,坚决,与《得道多助,失道寡助》中“固国不以山溪之险”中“固”的含义与用法均不同。

8. 把文中画横线的句子翻译成现代汉语。(4分)
- 臣少贱多病,杜迹山林,本无高行,徒以声闻过情,不能供职。

三、默写(6分)

9. 补写出下列句子中的空缺部分。(6分)

(1)《诸葛亮集》中有这样的话:“赏不可不平,罚不可不均。”这与《出师表》中的“_____,_____”两句意思一致。

(2)杜甫在《望岳》中表现泰山之上苍茫、空阔景象的名句是“_____,_____”。

(3)古代很多节日记录着先民们的农事劳动生活,如社日,社日有春社和秋社。“社”这个词语频繁出现在古诗词中,如“_____,_____”。

第三单元 生命的诗意

限时小练 7 语用+文言微语段+默写

选材
亮点 田园诗意

限时:35 分钟 分值:36 分 实际得分:_____

答案 P8

一、语用(20 分)

阅读下面的文字,完成 1~5 题。

村落作为一种乡土生活的基本社区,以血缘为纽带,以地域为限制,显现了地缘关系和社群关系上相对疏离和隔膜的状态。

在《归园田居》中,陶渊明概略而真切地描绘了村落的有限规模和疏离关系。“方宅十余亩,草屋八九间。榆柳荫后檐,桃李罗堂前”,这是 ①。
(A)这是描绘园田居与其他村落之间相互疏离的境况。这样的境况,令人想到春秋时代老子所描绘的“鸡犬之声相闻,民至老死不相往来”的“寡国小民”状态。疏离与隔膜构成了空间和心理的双重屏障,这个屏障创设了村民相互认同和相互信任的环境,重情守义的村民在这样的环境里过着纯朴而现实的生活。(B)在村落中或村落间的交往,是熟悉者之间的 a 自然往来。一方面, b 自然的繁茂与乡亲间的殷勤是相互映衬的;另一方面,乡亲间的交往,是非功利的、无目的的,是乡亲情义需要的 c 自然交往。费孝通说相对于城市或工业化社会的“机械的团结”, ②。“机械的团结”是以功利为目的的、社会契约或法制化的组织。乡村的“有机团结”,是素朴单纯的,也是亲切 d 自然的。

(C)这样的会饮欢悦,简朴之至,然而,正是在这极致的简朴中,人之为人的生之情愫得到了滋养和张扬。

1. 文中画横线的句子有语病,请修改。可以改变语序,少量增删词语,不得改变原意。(4 分)

2. 请在文中横线处补写恰当的语句,使整段文字语意完整连贯,内容贴切,逻辑严密,每处不超过 15 个字。(4 分)

3. 把文中画波浪线的句子改写成一个大单句。可以改变语序、增删词语,但不得改变原意。(6 分)

4. 依次填入文中括号内的诗句,全都恰当的一项是(3 分) ()

①“漉我新熟酒,只鸡招近局。日入室中暗,荆薪代明烛。”
②“时复墟曲中,披草共来往。相见无杂言,但道桑麻长。”
③“野外罕人事,穷巷寡轮鞅。白日掩荆扉,虚室绝尘想。”

- A. ②③① B. ②①③
C. ③②① D. ①②③

5. 下列关于文中四处“自然”的意思和用法的说法,不正确的一项是(3 分) ()

A. a 处与“他的演技非常好,演得很自然”中“自然”意思不相同。
B. b 处与“自然之美,不仅滋养了我们的双眼,更滋养了我们的心灵”中“自然”意思相同。
C. c 处与“这个公园里的花草都是自然繁衍

的,没有人刻意去设计和布置”中的“自然”意思不相同。

- D. d处与“带露折花,色香自然要好得多,但是我不能够”中的“自然”用法不相同。

二、文言微语段(10分)

阅读下面的文言文,完成6~8题。

曹操既得荆州,顺流东下,遗孙权书,言:“治水军八十万众,与将军会猎于吴。”张昭等曰:“长江之险,已与敌共。且众寡不敌,不如迎之。”鲁肃独不然,劝权召周瑜于鄱阳。瑜至,谓权曰:“操托名汉相,实汉贼也。将军割据江东兵精粮足当为汉家除残去秽况操自送死而可迎之耶?请为将军筹之:今北土未平,马超、韩遂尚在关西,为操后患;而操舍鞍马,仗舟楫,与吴越争衡;又今盛寒,马无藁草;中国士众,远涉江湖之险,不习水土,必生疾病。此数者,用兵之患也。瑜请得精兵五万人,保为将军破之!”权曰:“孤与老贼誓不两立!”因拔刀砍案曰:“诸将敢复言迎操者,与此案同!”竟败操于赤壁。

(选自《智囊·胆智部·识断卷十二》,有删改)

6. 文中画波浪线的部分有三处需要断句,请将下面方框相应位置的答案标号涂黑,每涂对一处给1分,涂黑超过三处不给分。(3分)

将军割据 ☐A 江东 ☐B 兵精 ☐C 粮足 ☐D 当为 ☐E 汉家 ☐F 除残去秽 ☐G 况操自送死而可 ☐H 迎之耶?

7. 下列对文中加点的词语及相关内容的解说,不正确的一项是(3分) ()
- A. 遗,指送给,与《出师表》中“是以先帝简拔以遗陛下”的“遗”用法与含义相同。
- B. 舍,指舍弃,与《桃花源记》中“屋舍俨然”的“舍”用法与含义不同。
- C. 因,指于是,就,与《核舟记》中“罔不因势

象形”的“因”含义不同。

- D. 竟,指最终,与“有志者事竟成”中的“竟”用法与含义均不同。

8. 把文中画横线的句子翻译成现代汉语。(4分)
- 中国士众,远涉江湖之险,不习水土,必生疾病。

三、默写(6分)

9. 补写出下列句子中的空缺部分。(6分)

(1)曹操的《短歌行》中“_____, _____”表达了自己希望接纳更多的人才,模仿了管子的“海不辞水,故能成其大;山不辞土石,故能成其高”。

(2)小刚进入高中后,感慨以前浪费的时间太多,于是抄写了曹操《短歌行》中的“_____, _____”两句,作为座右铭勉励自己珍惜光阴,及时努力。

(3)与下图内容相契合的古诗文名句,可以是“_____, _____”。



专题小练 2 语言综合运用(二)

限时:40 分钟 分值:41 分 实际得分:_____

答案 P30

一、语用(21 分)

阅读下面的文字,完成 1~5 题。

乡下人在城里人眼睛里是“愚”的。我们当然记得不少提倡乡村工作的朋友们,把愚和病贫联结起来去作为中国乡村的症候。关于病和贫我们似乎还有客观的标准可说,但是说乡下人“愚”,却是凭什么呢?乡下人在马路上听见背后汽车连续地按喇叭,慌了手脚,东避也不是,西躲又不是,司机拉住闸车,在玻璃窗里,探出半个头,向着那土老头儿,啐了一口:“笨蛋!”——如果这是愚,真冤枉了他们。我曾带了学生下乡,田里长着包谷,有一位小姐,冒充着内行,说:“今年麦子长得这么高。”旁边的乡下朋友,虽则没有啐她一口,但是微微的一笑,也不妨译作“笨蛋”。乡下人没有见过城里的世面,因而不明白怎样应付汽车,那是知识问题,不是智力问题,正等于城里人到了乡下,连狗都不会赶一般。如果我们不承认郊游的仕女们一听见狗吠就变色是“白痴”,也就自然没有理由说乡下人不知道“靠左边走”或“靠右边走”等时常会因政令而改变的方向是因为他们“愚不可及”了。“愚”在什么地方呢?

其实乡村工作的朋友说乡下人愚,那是因为乡下人不识字。我绝不敢反对文字下乡的运动,可是如果说不识字就是“愚”,我心里总难甘服。“愚”如果是指智力的不足或缺陷,那么识字不识字却并非愚不愚的标准。智力是学习的能力,如果一个人没有机会学习,不论他有没有学习的能力,还是学不到什么的。我们是不是说,乡下人不但识字,而且识字的能力都不及人呢?

- 下列选项中的“愚”各有特点,请分别加以说明,并选出与文本开头加点的“愚”含义差别最大的一项。(4 分)

A. 大勇若怯,大智如愚。

B. 天也,你错勘贤愚枉做天!

C. 愚公移山。

- 请赏析文中画波浪线部分文字的语言特点。(4 分)

- 请用简洁的语言概述作者不认为“乡下人‘愚’”的两个理由。(4 分)

- 下列词语与“文字下乡”一词的构词方式相同的一项是(3 分) ()

A. 长老统治
B. 乡土本色
C. 无为政治
D. 礼治秩序

- 这段文字选自《乡土中国》,因为是讲话稿,有人认为其语言表达不够流畅。你是否同意这样的评价?请结合文本举例分析。(6 分)

二、语用(20分)

阅读下面的文字,完成6~10题。

“信口雌黄”一词,通常用来形容一些人说话很随意,①东一下西一下,张口就来,信口开河。那这个“雌黄”到底是什么呢?为啥用它来形容人胡说八道呢?

“雌黄”大家可能很少听到,但对“雄黄”这种矿物质应该很熟悉,它是砷的硫化物——四硫化四砷,端午节喝的雄黄酒就含有雄黄。雌黄和雄黄一样,也是砷的硫化物,只不过是三硫化二砷。古人发现,雄黄大多产于山的阳面,而(A),于是以雌雄来区分。

雌黄质地比较软,跟石墨差不多。以前人们使用竹简书写,要是刚写没多久,可以沾水擦掉,干了也可以用刀子轻轻刮掉。纸张大量使用之后,因其太薄,容易被刮坏,换纸写又太费劲,②而写错字是不可避免的,咋办呢?这时候,(B)。雌黄的颜色和纸张接近,人们就把雌黄研磨成粉末,加水调和,然后用毛笔蘸着,把写错的字盖住,等干了之后再重新写字,雌黄在当时就相当于一种特殊的“涂改液”。除此之外,雌黄与雄黄一样,有解毒杀虫的功效,在古代炼丹时也是常用材料。

而雌黄与胡说八道产生联系,则要追溯到西晋时期的王衍。王衍是当时有名的清谈家,说起话来滔滔不绝,③反而经常讲一些不着边际的理论,发现自己说错了,马上就改口,就像用雌黄修改错字一样随意。久而久之,人们就说他是“口中雌黄”,④意思是他说话就像随便涂抹雌黄改字一样,想怎么说就怎么说。

慢慢地,“口中雌黄”这个说法就演变成了“信口雌黄”,用来形容不顾事实,随口乱说。

6. 对于文中画线句子的分析说明,正确的一项是(3分) ()

- A. 句子①中,将“信口开河”改为“巧舌如簧”更符合语境。
- B. 句子②中,“咋办呢?”不能删去,会影响句意的完整表达。

C. 句子③中,“反而”使用不当,可以换为“而且”。

D. 句子④中,“涂抹”与“抹布”的“抹”读音相同。

7. 文中画波浪线的句子有两个问号,请简析其作用。(4分)

8. 请在文中括号内补写恰当的语句,使整段文字语意完整连贯,内容贴切,逻辑严密,每处不超过12个字。(4分)

9. 成语“信口雌黄”是如何演变而来的?请根据材料简要说明。(4分)

10. 在一次传统文化研讨会上,一位学者用“信口雌黄”批评某位发言者,场面一度尴尬。请你以主持人的身份,用委婉、得体的语言进行化解,不超过80个字。(5分)

小练 1 现代文阅读 I + 语用

限时:40 分钟 分值:39 分 实际得分:_____

答案 P41

一、现代文阅读 I (19 分)

[2025 江西上饶一中月考]阅读下面的文字,完成 1~5 题。

材料一:

新时代应当能够产生伟大诗人及其伟大诗篇,这是新时代向诗人们提出的新课题。我们急切地向新时代中国诗人发出郑重的吁请:新时代诗歌呼唤崇高美。

诗歌的崇高美,是多样化的。在百年中国新诗史上,我们既有呐喊型的崇高,如郭沫若狂飙突进的诗歌;又有国家情怀和人类意识的勇于担当型的崇高,如王久辛的抗日长诗《狂雪》等。这种多姿多彩的崇高“传统”,在新时代应该得到继承和发展。那么,我们在已有丰厚的新诗崇高传统面前,如何接续奋斗、创造出属于新时代新诗的崇高精神来?

要有始终心系人民的激越真情。以论崇高闻名于世的朗吉弩斯说:“没有任何东西像真情的流露得当那样能够导致崇高。”他强调了“真”及其“流露得当”对于崇高产生的必要性。但并不是所有强烈而激动的情感都能产生崇高。那么,到底什么样的激越情感方能产生崇高的情感?以人民为中心的情怀感、幸福感、境界感、责任感和光荣感,是治愈新时代诗歌缺钙的灵丹妙药。许多诗歌故意淡忘人民,更不会去“哀民生之多艰”,反而两耳不闻“人民事”、一心只写“自我诗”。这种把“个人写作”和“宏大写作”二元对立起来的观点和现象比较普遍,仿佛崇高性的“宏大写作”是非诗的,而唯有欲望性的“个人写作”才是诗的。殊不知,“个人写作”与“宏大写作”是可以互为借鉴的,从前者出发,可以抵达后者。

要有庄严伟大的崇高思想。崇高是“伟大的心灵的回声”。这就要求诗人努力克服自我、战胜自我,同时要与自然和传统“竞赛”,而不是臣服于自我和大自然,并对自我和大自然的细枝末节进行乐此不疲的摹写;也不能对古今中外传统“无主

脑”的模仿,而是在不断学习的基础上,要与之对话,乃至对抗,进而超越它们,从而形成属于自己的独特诗艺。田间的《假使我们不去打仗》曾经激励过多少爱国民众投身中华民族抗战的伟大事业!贺敬之的《桂林山水歌》曾经鼓舞过多少男女老幼对新中国的无限热爱!历史经验告诉我们:伟大的诗人必须大公无私、心怀远大志向,必须统揽全局、无私奉献、全心全意服务于人民、国家、社会和历史进步,同时具备广博学识和良好学养,才能写出“第一等真诗”。

概言之,新时代的诗歌写作,既要力避“假小空”的真平庸,也要警惕“假大空”的伪崇高。真正具有活力、热力和魅力的崇高是不容躲避的,也不许玷污,更严禁消解。毕竟具有崇高美的诗歌不是说服,而是给人以狂喜、惊叹和激奋,并使人的思想得以净化和升华。也只有具备如此崇高美的诗歌,才有普遍性和永久性。

(摘编自杨四平《新时代诗歌呼唤崇高美》)

材料二:

诗歌创作既要表现诗人独有的情怀,也要走出个体的小世界,表现更为广阔的社会人生。诗人应当有社会良知,有一颗对故乡、祖国、人民的炽热的爱心,保持对时代、社会、人类的关注。当然,我们不能只注意社会生活化的表象,我们要多注意社会精神与民众道德,避免诗歌写作的社会性被庸俗化、浅显化。

每一个诗人都应该不断探索怎样才能写好诗,让诗歌成为照亮社会、照亮人们心灵的神灯。在创作中,要把“写什么”和“怎么写”结合起来进行考虑。当前的一些诗歌,强调个人的体验,忽视社会大生活。其实,这个问题的解决之道,在杜甫、白居易等古代诗人和艾青、穆旦等现代诗人的诗歌实践中,早就为我们提供了范例。诗人们既要在个性化的语言和个性化的体验上下功夫,更要努力使自己的诗歌写作保持介入社会生活的深

度和广度,使之产生更加广泛的社会影响。

诗歌写作的个性与共性问题,是一个问题的两个方面。个性强调的是独有的个性体验,共性强调的是诗歌的社会性、人民性。优秀的诗歌作品,总是能够用个性化的体验和语言,去表现具有社会性的对象与内涵。诗人在创作实践中应时刻保持自省,在自己的矢志追求中不断改正自己的不足。当前的一些诗人要么缺钙,写出来的东西总是轻飘飘的,远离生活的本质;要么玩“捉迷藏”,把神圣的诗歌艺术当作玩弄语言文字的游戏,故意让人读不懂,孤芳自赏。这样的诗人缺乏一种责任感和使命感,只是在一种自己酿造的怪圈里玩弄所谓的诗歌艺术,诗人们照亮的只是自己,其结果是人们把他们遗忘。

回顾新诗发展的历程,我们清晰地看到,优秀的诗歌作品总是与时代同频共振的,与人民同呼吸、共命运的。近40年来,不少诗人还坚持着对现实生活的抒写和反映,体现了很好的责任感。他们的作品对时代进行了深刻的记录,成为时代和社会的心灵信史。但我们也要看到,一些诗歌作品虽然反映了现实,但只是表现了生活的表象,是简单的事项罗列,还上升不到诗歌的层面。因此,我们应该注意到,关注诗歌的时代性、社会性、人民性,与注重诗歌的艺术性,是合二为一的事情,不能顾此失彼。

(摘编自刘晓平《新诗写作要体现时代性和人民性》)

1. 下列对材料相关内容的理解和分析,不正确的一项是(3分) ()

- A. 百年来,中国新诗的崇高美多姿多彩,诸多优秀作品为新时代诗歌创作提供了很好的范例。
- B. 新时代的诗歌创作,应以净化和升华思想为价值取向,极力避免真平庸,警惕伪崇高。
- C. 当前一些诗人的诗歌创作故意让人读不懂,孤芳自赏,主要原因是他们缺乏责任感和使命感。
- D. 诗人应该对新时代有深刻的认知,超越“小我”,与时代同频共振,与人民同呼吸、共命运。

2. 根据材料内容,下列说法不正确的一项是(3分) ()

- A. 真情的恰当流露对诗歌崇高美的产生有重大影响,诗人具有始终心系人民的激越真情,方能创造出属于新时代新诗的崇高精神。
- B. “他/一个人/在玩/手机/游戏”,这样的诗歌缺少一种责任感和使命感,只不过是一种玩弄语言文字的游戏。
- C. 诗歌创作既要关注社会生活表象,也要关注诗歌的时代性、社会性、人民性,二者同等重要。
- D. 创作诗歌要避免诗歌写作的社会性被庸俗化、浅显化,关注社会大生活,这样才能创作出照亮社会、照亮人们心灵的诗歌。

3. 结合材料内容,下列说法中最能支持材料二观点的一项是(3分) ()

- A. 诗人在语言技艺上的精进和成熟,一定是在和时代的回应关系中完成的。
- B. 伟大的诗人一定有伟大的抱负,即使遇到人生逆境,也会勇敢地去搏击。
- C. 新时代诗歌与互联网的联动,是诗歌打开自我空间、走进百姓生活的新路径。
- D. 在新时代,我们要写出更多敢于承担社会历史责任、对艺术风骨负责的好诗。

4. 材料一第4段使用了两个感叹句,请简要分析其论证效果。(4分)

5. 请分析《立在地球边上放号》从哪些方面体现了材料二所提到的“诗歌写作的个性和共性问题”。(6分)

无数的白云正在空中怒涌,
啊啊!好幅壮丽的北冰洋的晴景哟!
无限的太平洋提起他全身的力量来要把地球推倒。
啊啊!我眼前来了的滚滚的洪涛哟!
啊啊!不断的毁坏,不断的创造,不断的努力哟!
啊啊!力哟!力哟!
力的绘画,力的舞蹈,力的音乐,力的诗歌,力的律吕哟!

二、语用(20分)

(一)语用I(16分)

[2025 浙江联考改编]阅读下面的文字,完成6~9题。

二十世纪五六十年代,中国发生了严重饥荒。此前,国外有一些科学家已经在研究杂交水稻,但是由于种种问题,(A)。国内也有多人在苦苦研究杂交水稻,但实际效果不佳。

天将降大任于是人也。在国内外研究杂交水稻处于迷茫之际,袁隆平来了!

1961年,袁隆平意外发现一株特殊性状的水稻,为杂交水稻带来了新的可能性。此后,袁隆平十年如一日地“钻”进去进行田间实验和科学研究。(B)。“三系”配套的努力,前八年都失败了。一直到1972年,也就是被视为研究突破口的“野败”发现两年后,还有人质疑甚至反对他的杂交水稻培育方案。

1973年10月,①袁隆平发表《利用“野败”选育“三系”的进展》论文标志着中国籼型杂交水稻“三系”配套成功。②因此,③中国成为第一个世界上成功研发和推广杂交水稻的国家。④“一粒种子可以救一个国家,也可以绊倒一个国家。”⑤少时经历过战争与饥荒的袁隆平郑重地告诫人们。⑥然而,偏见与讥讽却依旧仍在。⑦1994年9月,美国人莱斯特·布朗写了一本书——《谁来养活中国?》。⑧在书本封面上,一个大大的问号显得格外刺眼。

袁隆平清楚,行动是最好的反击。袁隆平领衔的科研团队成功攻克水稻超高产育种难题,不断刷新单产纪录。中国杂交水稻的突破,让世界惊叹并开始奋力追赶。然而,在袁隆平的领军研发下,这样的奇迹只出现在中国。

2021年1月29日,在病床上的袁隆平念念不忘他定下来的产量攻关目标。身体短暂好转时的袁隆平挥笔写下了牛年心愿:牛气冲天,亩产三千。不料,4个月之后,袁隆平却永远地离开了。“巨星已经陨落,但种子却已经在大地上发芽。”

6. 下列句子中的“钻”与文中加点的“钻”,意思和用法相同的一项是(3分) ()

A. 不法分子将三聚氰胺添加到原料奶中,钻

的是凯氏定氮法测定奶粉蛋白质含量的漏洞。

B. 这款表有着白色的圆形表盘,镶着晶钻的银色外圈。

C. 学习不能光钻书本,还必须结合实践。

D. 对定向井压差的分析有利于更好地进行定向钻井的施工。

7. 下列句子与文中画波浪线句子“巨星已经陨落”使用的手法相同的一项是(3分) ()

A. 指点江山,激扬文字。(《沁园春·长沙》)

B. 小溪的歌唱高昂起来了,它欢腾着向前奔跑,撞击着水中的石块,不时溅起一朵小小的浪花。(《哦,香雪》)

C. 啊啊!不断的毁坏,不断的创造,不断的努力哟!(《立在地球边上放号》)

D. 笠是兜鍪蓑是甲,雨从头上湿到胛。(《插秧歌》)

8. 请在文中括号处补写恰当的语句,使整段文字语意完整连贯,内容贴切,逻辑严密,每处不超过15个字。(4分)

9. 文中画横线的语句中有三处表述不当,请标出原语句序号后再做修改,并使修改后的语句与上下文的衔接流畅自然。(6分)

(二)语用II(4分)

10. 种子蕴含着生生不息的力量,也承载了已故“杂交水稻之父”袁隆平院士的“种子之梦”。请用下面的短语组成两副对联来表达对“用一粒种子改变了世界”的袁老的崇高敬意和无限感恩。要求:上下联各为七字,语意连贯,符合对联特点,不得重复使用短语。(4分)

身献国家 四海稻花 民得福祉 一粒种子 研稻种 重如山 感袁公 香入梦

小练2 现代文阅读Ⅱ + 语用

限时:35分钟 分值:35分 实际得分:_____

答案 P42

三、现代文阅读Ⅱ(16分)

阅读下面的文字,完成11~14题。

金鹿儿

航鹰

是她?

上午票箱揭晓,选举结果第一名出炉,一时间大家议论纷纷。

曾当选过劳模的我对此很不好接受,说:“郭经理,职工们对第一名有些看法。附近厂子里的小伙子,背地里把商场女售货员中最漂亮的叫‘一号’。我一打听,‘一号’原来就是她,金鹿儿!就凭这一点,顾客投票难免有偏差。”

郭经理呵呵地笑着。

“卖货时,她用金色的发卡挽住了一头卷发,那发卡簪子还缀着几条金链子,金链子在她耳朵下面荡来荡去……一天早晨,她在屋顶平台上趁着黎明人稀在自我陶醉地跳舞。她这么讲究穿戴,而且举止轻浮,怎能当劳模?”我愤愤地说。

①郭经理依旧呵呵地笑着。

“还有人反映,最近她好几次把糖果拿宿舍去,请一些青年人去吃糖,这是个严重的问题,我建议应该彻查。”

郭经理笑呵呵地说:“评选工作应注意到群众性和民主性,在表彰大会召开之前,请你去了解一下金鹿儿的情况。”

中午,店堂里一片熙攘。“妈妈,我要吃糖……糖!糖!”小女孩哭闹起来。金鹿儿见状,“同志们,请让孩子的妈妈先买好吗?”征得了大家的同意,抱孩子的女顾客感激地走到前面,金鹿儿先拿了两块给孩子,孩子立刻不哭了。“这怎么行,看这孩子……”她还没说完,糖已经称好。她从秤上拿下去两块扔回糖柜,说:“这不是一样么!”女顾客连声道谢。

这时,一位提手提包的军人,站在队伍后尾不时地看表,一脸焦急的神色。金鹿儿见那军人慌

慌张张要走,便上前招呼:“解放军同志,您有急事?”军人不好意思地说:“我要赶火车回部队,想给同志们捎点糖……”又征得大家的同意,她优先照顾了这位军人。军人高兴地行了个军礼,接过糖果跑走了。

她卖货速度飞快,服务热情周到。我想,一个思想颓废的人会有如此高的劳动热情?楼顶平台上的她和柜台后的她,哪一个是真实的金鹿儿?……这也渐渐地冲淡着我往日的成见。

我回到办公室,找来与金鹿儿同宿舍的任小妹去了解情况。任小妹说,金鹿儿确实在宿舍里开过“茶话会”,有好多青年参加,但糖果是她自己买的,她先后买过二百多种,请大家品尝后一一评价其特点,她听后记在小本子上。她为了练包装技术,曾多少个夜晚偷偷地练包砖头,包小石子,把台秤抱回宿舍,练习上秤准确……

啊!我明白了,明白了,这是多么生动的先进事迹呀!我有些怨恨起糖果柜组长来,不,我记起来了,她反映过,还推荐过她去参加局里的技术表演赛,都是我把她的名字给抹掉了,为什么会……我心里感到有些内疚。

晚上干部碰头会后,金鹿儿来找我,“大姐,我来请个假,今晚我得参加文化宫话剧队的彩排,就不能参加您的会了。”

“不行!”我斩钉截铁地说。

她有些发急了:“发言内容我现在就可以汇报。可是,我在剧中扮演了重要角色,我不去,戏就无法演出。”

我不耐烦地问:“什么离不了的角色?”

“一个迷失了生活方向的姑娘,用打扮和跳舞消磨时光……”

我忽然想起了屋顶怪舞的事,似乎领悟到什么,一阵惊喜涌上心头。我亲热地抚着她的手心说:“今晚你就去吧!”

她高兴地搂着我转了两圈,我拉住她说:“不

过,以后不要参加这种活动了。”

“为什么?”她一下子跳起来问。

我语重心长地说:“劳动模范了,凡事都要严格要求自己,不光是劳动态度好,生活小节也要检点。”说着,我就顺手摘下她的金发卡,以老大姐的口吻叮嘱:“就说打扮吧,表彰大会最好别戴它……”

②“为什么?”她挑战似的问。

我尽量地笑着反问:“干嘛非戴它呢?”

“我一方面是为了漂亮。另一方面是因为我抬头卖货不大适应,顾客一多就顾不过来了。头一低,金链子就打着耳朵,提醒我把头抬起来。”

我听了喜出望外,看来她的事迹还真不少呢!

“行,戴上吧!汇报时就讲抬头卖货,可别提什么漂亮不漂亮。”

“可我就喜欢漂亮!”她反复地强调,“为什么不能说?我要向所有人说,我爱美!爱美的人才爱生活!”

见她这么坚持,我说:“好吧!那你能不能具体讲讲为什么能这样热情地为顾客服务?”

她想了想,直率地表示:“我想,还是应该先说说顾客给了我什么。”

“顾客?给你……”我迷茫地问。

“就从一些常来买糖的老顾客说起吧!有一位面色苍白的中年女教师,每月总是来买少量的糖果带回家去。有一个月她没有来,而是她的小女儿领着奶奶来的。老太太擦着眼泪告诉我:‘她买点糖回家上敬老下顾小的,一块也舍不得自己吃。现在低血糖住了院,这糖是给她买的。’还有七八个自修的学生,每年大学发榜后来买糖。总是由考取的学生请客,而未被录取的人说:‘明年由我来请客。’今年,我又送走了两位大学生,只剩下一位自修生了,但他还是对朋友们说:‘明年,你们一定回来吃我的糖。’……”

她说到这里,长睫毛挂起晶莹的泪珠,说:“他们教我看懂了生活。为这些普通的人服务,是我的快乐。”

她几乎不是在和我讲话,而是在和自己的心灵侃侃而谈,我从她那燃烧的目光中看到了她将在大会上的讲话内容,那就是爱人民,爱生活,爱

美!我的脸颊热起来,我感到我误解了她,也从她的言行中看到了我身上僵硬的症结……

③“你说得很好,谢谢你!”我的嗓子有些发哽,便催促她,“你该去彩排了。”

她听了,送我一个感激的笑容。我送她到门口,言犹未尽,想再说句心里话,但不知为什么,我竟问了那么一句:“你为什么总是那么快乐?”

她怔了怔,响起了银铃般的笑声:“反正我觉得,生活挺有意思!”

④我不由得重复她的话:“生活挺有意思!”

(选自《新港》1981年第4期,有删改)

11. 下列对文本相关内容和艺术特色的分析鉴赏,不正确的一项是(3分) ()

- A. 作品一开始点明“她”得到顾客的认可,被推选为劳模,然而,作者笔锋一转,“我”对“她”却提出了一大堆的疑点,这样构思在艺术上形成极大反差,吸引读者。
- B. 作品以第一人称“我”对金鹿儿的观察为主线,把镜头聚焦在金鹿儿身上,刻画了一个业务能力强且个性鲜明的20世纪80年代改革开放初期的女售货员形象。
- C. 本文采用先扬后抑的手法,通过对比和映衬,写出两代劳模在性格、习惯、作风等方面的差异,通过她们彼此接触和了解,最后化解“隔阂”达到心灵相通。
- D. 小说结尾,通过“我”与金鹿儿的对话,赞扬了金鹿儿对生活的热爱和追求,深刻揭示了她的灵魂美。

12. 对文中画横线句子的分析与鉴赏,不正确的一项是(3分) ()

- A. 句子①在语意上与上文“呵呵地笑”紧密连通,一个“依旧”强调郭经理的处变不惊和对金鹿儿的信任。
- B. 句子②在情绪上较前句“为什么”更为激烈,一个“挑战似的”表现了金鹿儿敢于追求自由生活的勇气。
- C. 句子③中的“彩排”语意双关,既可指金鹿儿今晚的文化宫话剧队的彩排,也暗指金鹿儿今后的人生。

D. 句子④中的“生活挺有意思”，这句话表明“我”既看到自身的不足，也看到金鹿儿对生活的美好态度。

13. 简要概括“我”对金鹿儿的认识，内心经历了怎样的心理变化。（4分）

14. 人物形象塑造，不同文体有不同的选择。《心有一团火，温暖众人心》是1977年《北京日报》的人物通讯报道，《金鹿儿》是1981年刊登在《新港》上的小说，两者在塑造“劳模”上有何不同？试从人物形象、塑造技法、语言风格、时代映射等四个角度中任选两个进行分析。（6分）

四、语用（19分）

阅读下面的文字，完成15~19题。

“世上有多少玲珑的花儿，出没于雕梁画栋；唯有那孤傲的藏波罗花，在高山砾石间绽放……”这是钟扬最喜欢的一首藏族民歌，也是他一生的真实写照。

钟扬长期从事植物学、生物信息学的研究和教学工作，取得了一系列重要创新成果。他胸怀科技报国理想，致力于长期生物多样性研究和保护，率领团队在青藏高原为国家种质库收集的数千万颗植物种子。他曾在海拔6 000多米的珠穆朗玛峰北坡，采集到被认为是世界上生长在海拔最高处的种子植物——鼠曲雪兔子，也攀登到中国植物学家采样的最高高度。他艰苦援藏16年，16年间行程超过50万公里，足迹遍布西藏最偏远、最艰苦的地区，为西部少数民族地区的人才培养、学科建设和科学研究做出了重要贡献。长期的高原工作使他甲，多次住进医院，但他都没

有因此而停下工作。他以德修身、以德立学、以德施教，乙帮助学生成长成才；（①），连续17年参与科普志愿服务，是深受欢迎的“科普明星”。钟扬曾说：“不是杰出者才做梦，而是善梦者才杰出。”他的梦就是收集种子，培育人才，投身公益，普及科学。他的一生是（②）。如今，他收集的那些种子静静地沉睡着，等着有一天改变人类的命运，而他的人却永远地留在了鄂尔多斯市，标志性的双肩包、褪色的宽檐帽成了他留给人们的最清晰的记忆。

15. 请在文中横线上填入恰当的成语。（2分）

16. 文中画波浪线的部分有三处语病，请进行修改。可少量增删词语、调整语序，但不得改变原意。（6分）

17. 文中使用了哪些修辞手法（3分）（ ）

- A. 排比 引用 拟人
B. 引用 排比 借代
C. 排比 夸张 拟人
D. 引用 双关 排比

18. 请在文中标序号的括号处补写恰当的语句，使整段文字语意完整连贯，内容贴切，逻辑严密，每处不超过10个字。（4分）

19. 请根据上述材料为钟扬写一则颁奖辞。不少于70个字。（4分）

小练3 文言文+古诗歌+默写

限时:35分钟 分值:35分 实际得分:_____

答案 P43

五、文言文(20分)

[2025天一大月考联考]阅读下面的文言文,完成20~24题。

杨万里,字廷秀,吉州吉水人。中绍兴二十四年进士第,为赣州司户,调永州零陵丞。时张浚谪永,杜门谢客,万里三往不得见,以书力请,始见之。浚勉以正心诚意之学,万里服其教终身,乃名读书之室曰诚斋。会陈俊卿、虞允文为相,交荐之,召为国子博士。侍讲张栻以论张说^①出守袁,万里抗疏留栻,又遗允文书,以和同之说规之,栻虽不果留,而公论伟之。盗沈师犯南粤,帅师往平之。孝宗称之曰“仁者之勇”,遂有大用意,就除提点刑狱。请于潮、惠二州筑外砦,潮以镇贼之巢,惠以扼贼之路,俄以忧去。免丧,召为尚左郎官。淳熙十二年五月,应诏上书曰:“臣窃闻,论者或谓弃淮而守江,是大不然。昔者吴与魏力争而得合肥,然后吴始安;李煜失滁、扬二州,自此南唐始蹙。今日弃淮而保江,既无淮矣,江可得而保乎?”

王淮为相,一日问曰:“宰相先务者何事?”曰:“人才。”又问:“孰为才?”即疏朱熹、袁枢以下六十人以献,淮次第擢用之。历枢密院检详,守右司郎中,迁左司郎中。万里为人刚而褊。孝宗始爱其才,以问周必大,必大无善语,由此不见用。韩侂胄用事,欲网罗四方知名士相羽翼,尝筑南园,属万里为之记,许以掖垣。万里曰:“官可弃,记不可作也。”侂胄恚,改命他人。卧家十五年,皆其柄国之日也。侂胄专僭日益甚,万里忧愤,怏怏成疾。家人知其忧国也,凡邸吏之报时政者皆不以告,忽族子自外至遽言侂胄用兵事万里恸哭失声亟呼纸书曰:“韩侂胄奸臣,专权无上,动兵残民,谋危社稷,吾头颅如许,报国无路,惟有孤愤!”又书十四言别妻子,笔落而逝,年八十三。

(选自《宋史·杨万里传》,有删改)

【注】①张说:唐朝宰相。

20. 文中画波浪线的部分有三处需要断句,请将下面方框相应位置的答案标号涂黑,每涂对一处给1分,涂黑超过三处不给分。(3分)

忽族子[A]自外至[B]遽言[C]侂胄用兵[D]事[E]万里恸哭[F]失声[G]亟呼纸书曰

21. 下列对文中加点的词语及相关内容的解说,不正确的一项是(3分) ()

- A. 为,音“wéi”,担任,与《桃花源记》中“不足为外人道也”中的“为”读音、意义均不相同。
- B. 会,文中指恰逢、适逢,与《陈涉世家》中“会天大雨”的“会”意义和用法相同。
- C. 果,文中指最终没有实行,与成语“食不果腹”的“果”含义相同。
- D. 属,文中指嘱托,与《岳阳楼记》中“属予作文以记之”的“属”意义和用法相同。

22. 下列对原文有关内容的概述,不正确的一项是(3分) ()

- A. 张栻因论说唐朝宰相张说被谪守袁州,杨万里上书直言请求留张栻在朝,又写信给宰相虞允文,用和同之说加以劝说。
- B. 杨万里请求在潮、惠二州的外围修筑寨堡,在潮州用来镇慑盗贼的巢穴,在惠州用来扼住盗贼的道路,但不久杨万里因居丧离职。
- C. 王淮做宰相时,向杨万里询问宰相第一要务是什么,杨万里认为选拔人才最重要。他举荐的朱熹等六十人,先后被王淮提拔任命。
- D. 因为杨万里闲居十五年,期间不问政事,所以凡是有邸吏前来通报当时朝廷的政治形势,他的家人都隐瞒着不告诉他。

23. 把文中画横线的句子翻译成现代汉语。
(8分)

(1) 时张浚谪永,杜门谢客,万里三往不得见,
以书力请,始见之。(4分)

(2) 臣窃闻,论者或谓弃淮而守江,是大不然。
(4分)

24. 在对待权臣韩侂胄的事情上,杨万里的哪些做法体现了“为人刚而褊”的性格?(3分)

六、古诗歌(9分)

阅读下面这首唐诗,完成25~26题。

邯郸少年行

郑 锡

霞鞍金口骝,豹袖紫貂裘。
家住丛台近,门前漳水流。
唤人呈楚舞,借客试吴钩。
见说秦兵至,甘心赴国仇。

25. 下列对这首诗的理解和赏析,不正确的一项是(3分) ()

- A. 一、二两句用特写的手法,从坐骑和穿戴两个方面,描摹出邯郸少年的飒爽雄姿,给人强烈、深刻的印象。
- B. 三、四两句紧扣题目中“邯郸”二字,用最有代表性、最富有地域特色的景观,为主人公提供了活动的背景。

C. “借客试吴钩”是指邯郸少年请人试演刀剑,本句中借用“吴钩”这一意象和“男儿何不带吴钩”表达的感情相反。

D. 本诗语言壮美,格调高昂,感情饱满,气势雄健,有慷慨之意,是一篇展现少年风貌的较有特色的作品。

26. 作为新时代的青年,你认为诗中主人公有哪些值得学习的地方?(6分)

七、默写(6分)

27. 补写出下列句子中的空缺部分。(6分)

(1)《闻王昌龄左迁龙标遥有此寄》中融情入景,含有飘零之感、离别之恨的句子是“_____ , _____”。

(2)《送杜少府之任蜀州》诗中描绘壮阔的意境,奠定感情基调的句子是“_____ , _____”。

(3)与下图内容相契合的古诗文名句,可以是“_____ , _____”。

